

Coronavirus COVID-19

PER GLI OPERATORI DELLE STRUTTURE SANITARIE

Regole di comportamento per la protezione e prevenzione



Segui le istruzioni fornite dalla tua Azienda e confrontati con i colleghi rispetto alle procedure di sicurezza adottate per proteggerti dal COVID-19



Quando entri in una stanza in cui si trova un caso sospetto o confermato di COVID-19, devi indossare i DPI come da indicazione della tua Azienda



Ricorda

I dispositivi di protezione individuale (DPI) monouso devono essere cambiati tra un uso e l'altro e ogni volta che si assiste un paziente sospetto gettandoli in un bidone con coperchio. Subito dopo lavati accuratamente le mani.



Se esegui una procedura respiratoria, come l'intubazione, usa un DPI respiratorio adeguato

Ricorda

Non toccarti gli occhi, il naso o la bocca con guanti o mani nude fino a che non ti sei lavato le mani accuratamente



Se ti viene tosse, raffreddore o febbre dopo che hai fornito assistenza, informa immediatamente del tuo stato di salute la tua Direzione e segui le indicazioni che ti forniranno



I 5 momenti per la corretta igiene delle mani

Usa il gel alcolico o usa acqua e sapone:

1. Prima di toccare un paziente
2. Prima di iniziare procedure pulite/asettiche
3. Dopo il rischio di esposizione a fluidi corporei
4. Dopo aver toccato un paziente
5. Dopo aver toccato le superfici intorno al paziente

Coronavirus COVID-19

PER GLI OPERATORI DELLE STRUTTURE SANITARIE

Regole di comportamento generali da applicare in tutti i setting clinico-assistenziali



Ridurre possibilmente il numero di accompagnatori e visitatori (non più di uno per paziente)

Far osservare a tutti coloro che accedono alle strutture sanitarie le seguenti precauzioni generali di igiene, a prescindere dalla presenza di sintomi:

- lavarsi le mani con gel alcolico per 30 secondi se le mani non sono visibilmente sporche, e con acqua e sapone per 1 minuto se sono visibilmente sporche;
- utilizzare fazzoletto di carta da gettare immediatamente nel cestino dopo aver starnutito o tossito e lavarsi le mani, oppure utilizzare il gomito flesso;
- evitare di toccarsi occhi, naso e bocca con le mani



Assicurarsi che i locali dove stazionano i pazienti (sale d'attesa, ambulatori, e reparti) siano ben areati e che siano dotati di contenitori per i rifiuti

Limitare il più possibile il movimento dei pazienti con sintomatologia simil influenzale all'interno della struttura per ridurre il rischio potenziale di infezione

Assicurarsi che siano attuate regolarmente le procedure di pulizia e disinfezione degli ambienti

I pazienti che non rientrano nei casi sospetti ma che manifestano febbre, tosse o altri sintomi respiratori, che accedono al Pronto Soccorso, ai reparti e alle attività ambulatoriali, devono:

- lavarsi le mani all'arrivo e dopo aver tossito o starnutito;
- indossare la mascherina;
- stare a distanza di almeno 1 metro dagli altri;
- mantenere l'ambiente possibilmente ventilato



Coronavirus COVID-19

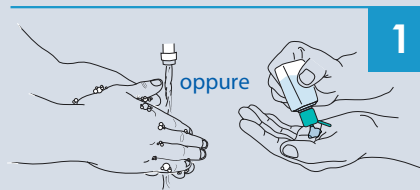
PER GLI OPERATORI DELLE STRUTTURE SANITARIE

Procedure di vestizione e svestizione in presenza di caso sospetto/probabile/confermato

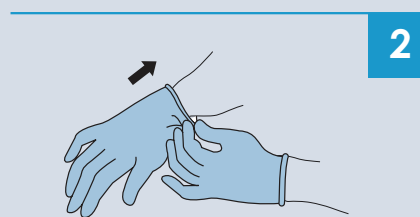
VESTIZIONE

La vestizione deve essere eseguita prima di entrare nel locale occupato dal paziente.
La procedura non è da effettuarsi in modo sterile, essendo mirata alla protezione dell'operatore.

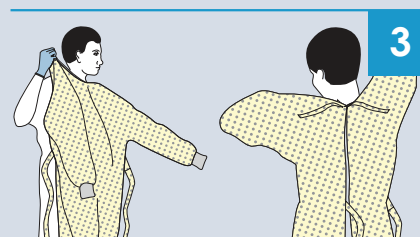
LAVARSI LE MANI



INDOSSARE IL PRIMO PAIO DI GUANTI MONOUSO non sterili



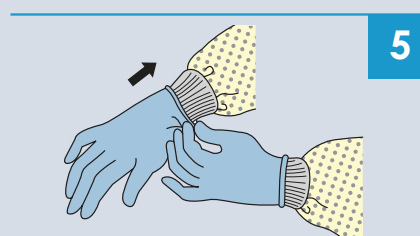
INDOSSARE IL CAMICE MONOUSO



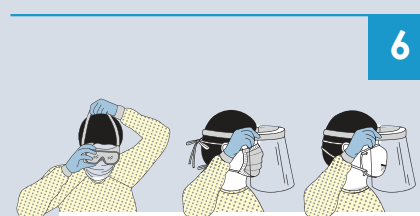
INDOSSARE IL FACCIALE FILTRANTE FFP2 (o FFP3 quando occorre) avendo cura di farlo aderire adeguatamente al volto



INDOSSARE IL SECONDO PAIO DI GUANTI MONOUSO non sterili



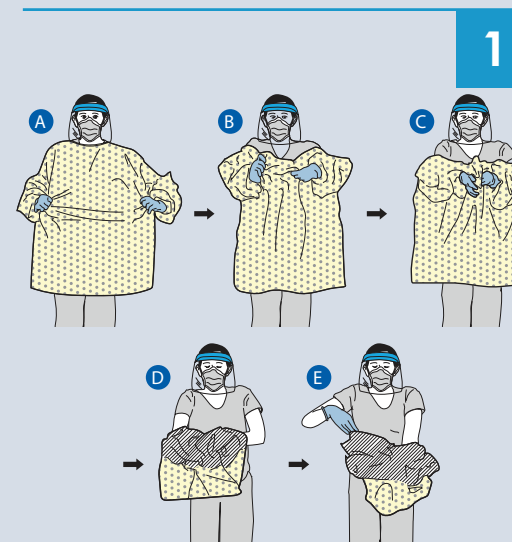
INDOSSARE OCCHIALI PROTETTIVI O VISIERA PROTETTIVA



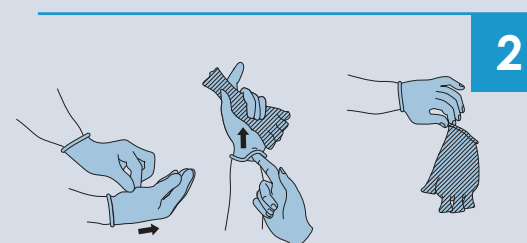
SVESTIZIONE

La svestizione deve essere eseguita subito all'uscita dal locale occupato dal paziente. I dispositivi utilizzati sono da considerare contaminati, pertanto attenersi all'ordine ed alla modalità di esecuzione delle azioni sottoriportate, finalizzate alla protezione dell'operatore dalla contaminazione. I dispositivi sono tutti monouso, da smaltire immediatamente nell'apposito contenitore, ad eccezione della protezione facciale, che potrà essere riutilizzata previa sanificazione.

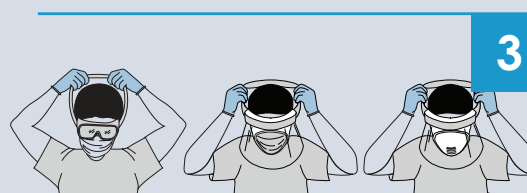
RIMUOVERE IL CAMICE MONOUSO sfilandolo da dietro e avvolgendolo dall'interno all'esterno



RIMUOVERE IL PRIMO PAIO DI GUANTI



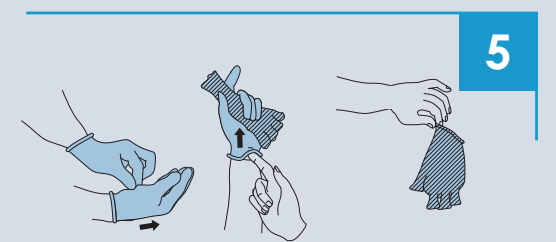
RIMUOVERE LA PROTEZIONE PER GLI OCCHI tramite l'elastico posteriore, evitando il contatto con la parte anteriore contaminata



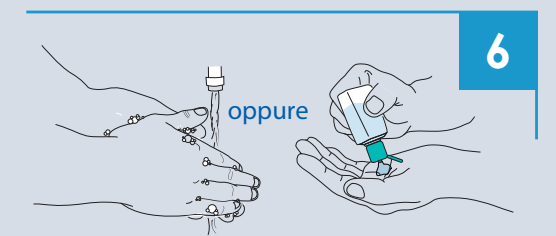
RIMUOVERE IL FACCIALE FILTRANTE procedendo dalla parte posteriore del capo, utilizzando gli elastici di tenuta



RIMUOVERE IL SECONDO PAIO DI GUANTI



LAVARSI LE MANI





Chi può accedere alla struttura:

1. Personale che lavora in struttura
2. Personale dei servizi sociali e sanitari
3. Medico di medicina generale
4. Fornitori vari

Mantenere la distanza di almeno 1 metro dagli altri in tutta la struttura

All'Access Point, la persona in ingresso dovrà:



Segnalare se ha febbre, tosse, mal di gola o raffreddore



Farsi misurare la temperatura corporea



Lavarsi le mani con acqua e sapone oppure con gel alcolico



Rispondere al questionario di ingresso
(distanza di almeno 1 metro dall'operatore)

Gestione del paziente sospetto o confermato



Il residente sospetto o confermato COVID-19 che rimane in struttura: va messo in quarantena in stanza singola con bagno privato o nel modulo pre-isolamento (se disponibile); posizionare una mascherina chirurgica sul volto del paziente se riesce a tollerarla



Gli operatori contingentati devono lavarsi accuratamente le mani prima e dopo ogni procedura di assistenza



Quando è necessaria assistenza diretta al residente, applicare rigorosamente le precauzioni da contatto e per procedure che generano aerosol nell'assistenza di casi sospetti o probabili/confermati di COVID-19: guanti, mascherina chirurgica, occhiali di protezione/visiera, grembiule/camice monouso



Quando non è necessaria assistenza diretta al residente, indossare la mascherina chirurgica, mantenersi alla distanza di almeno 1 metro ed evitare di toccare le superfici nella stanza del residente



Disinfettare gli strumenti riutilizzabili (termometro, stetoscopio, etc..) e gli elettromedicali con alcol etilico 70% o soluzione alcoolica contenente sali di ammonio quaternario



Effettuare frequentemente (ALMENO due volte al giorno) la sanificazione della stanza del residente con detergente a base di alcol o di cloro

Comportamenti generali



Lavati le mani con il gel alcolico all'ingresso e all'uscita dalla struttura. Quando sei nella struttura ricorda di lavarti le mani il più spesso possibile.



Garantisci un'adeguata e regolare areazione degli ambienti e sanificali frequentemente con detergente a base di alcol o di cloro.



Quando accogli il visitatore, il residente dimesso da ospedale o un nuovo ingresso, prima di aprire la porta principale, lavati le mani con sapone o gel idroalcolico e indossa la mascherina chirurgica, guanti non sterili, visiera protettiva o occhiali di protezione a maschera.



Organizza le attività di animazione e socio educative prevedendo piccoli gruppi e rispettando la distanza di sicurezza di almeno un metro.



Usa le mascherine chirurgiche o quelle in tessuto non tessuto (TNT) quando sei impegnato nell'assistenza di pazienti sospetti o con sintomatologia respiratoria.



Oltre a utilizzare il DPI adeguato, effettua sempre l'igiene delle mani e l'igiene respiratoria.

Comportamenti da seguire



Lavati le mani con acqua e sapone o con il gel alcolico il più spesso possibile. Non toccarti occhi, naso e bocca con le mani. Anche se le tue mani ti sembrano pulite lavale con acqua e sapone (60 secondi) o con il gel alcolico (30 secondi) il più spesso possibile



Evita strette di mano, baci e abbracci



Ogni volta che tossisci o starnutisci copriti il naso e la bocca con un fazzoletto o con l'incavo del gomito. I fazzoletti dovrebbero essere preferibilmente di carta e dovrebbero essere smaltiti in una pattumiera chiusa



Evita assembramenti ed anche nelle attività di socializzazione mantieni la distanza di almeno un metro dalle altre persone



Usa la mascherina se sospetti di essere malato. Se ti chiedono di indossarla è per la tua salute e delle persone che vivono con te nella struttura: non toglierla senza consultare gli operatori sanitari



Comunica la comparsa o aggravamento di sintomi respiratori (tosse, raffreddore, mal di gola, difficoltà respiratorie) e presenza di febbre